

Einstellanleitung GSM XSBOXR6VE

Diese Anleitung gilt für die Firmware Version 1.1

Zunächst die SIM Karte mit der richtigen Nummer einsetzen (siehe Lieferschein). PIN muss bekannt sein.

1 Defaults der BOX

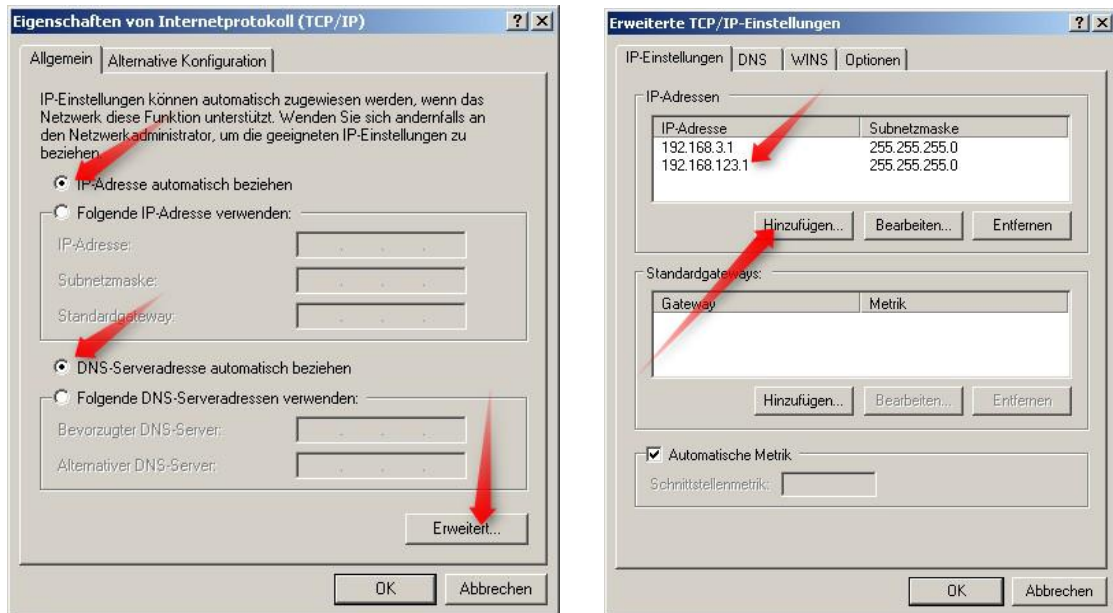
Benutzername: „Administrator“ (wird normalerweise nicht gebraucht)

Kennwort: „admin“ (bitte nicht ändern)

Default IP: 192.168.123.254 (bitte nicht ändern)

2 Zugriff auf die BOX

Für den Zugriff vom PC aus die TCP/IP Netzwerkeinstellung des PC auf DHCP bzw. automatisch stellen,



oder über den „Erweitert“ Knopf zum Beispiel die IP - Adresse 192.168.123.1 hinzufügen.

Im Browser die WEB Adresse <http://192.168.123.254> eingeben, die folgende Seite sollte sich öffnen.

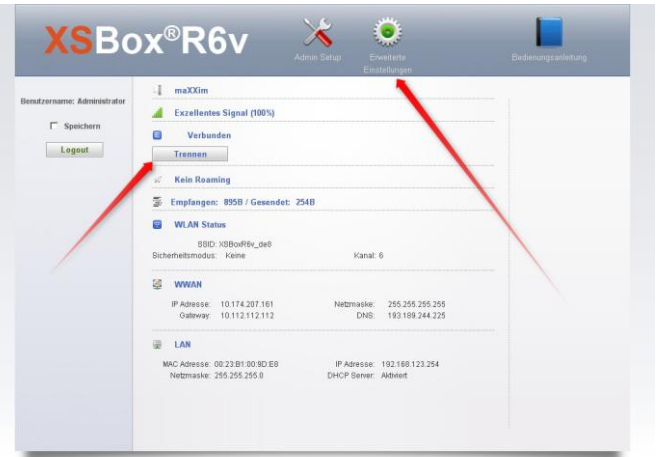
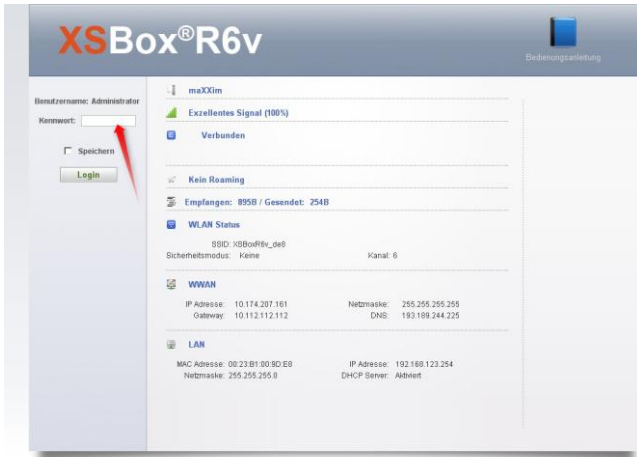
wenn PIN noch nie eingegeben

PIN wurde schon mal eingegeben



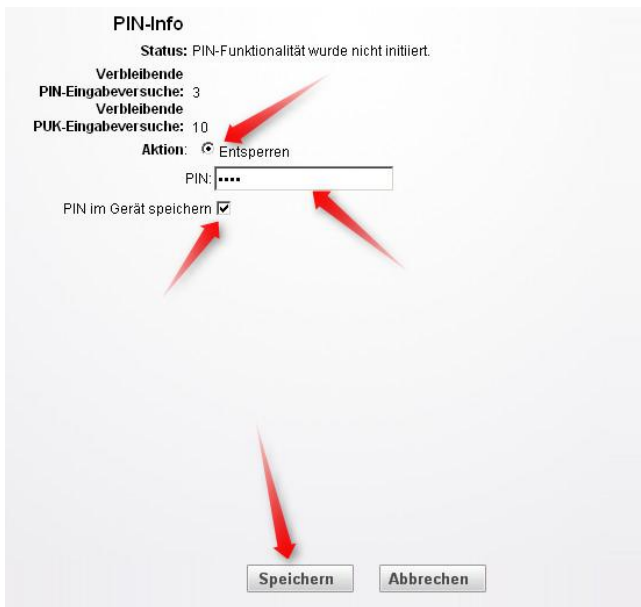
3 PIN der SIM Karte ändern

Der PIN aller SIM Karten die das Haus Digitronic verlassen müssen auf 5693 eingestellt werden. Hierzu mit dem Passwort „admin“ einloggen und ggf. die Verbindung zum Mobilfunknetz „Trennen“.

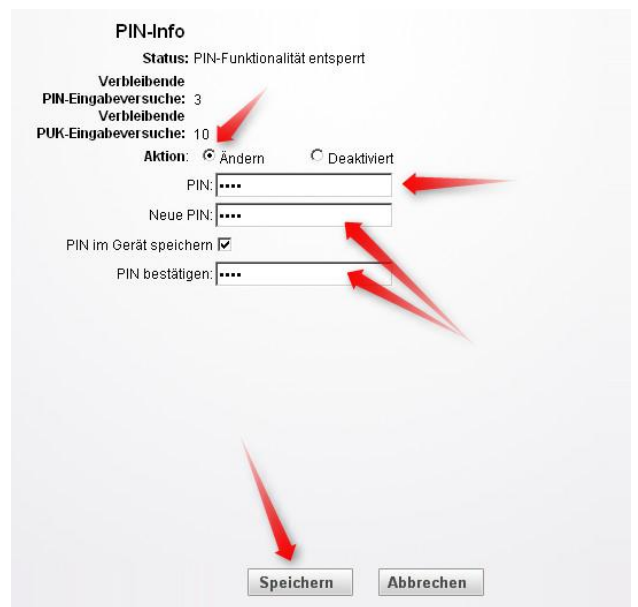


Dann auf „Erweiterte Einstellung“ klicken und unter dem Menü Internet PIN Sperre klicken.

Original PIN der SIM Karte eingeben

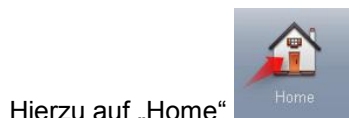


dann ändern auf „5693“



Und jeweils Speichern klicken nicht vergessen.

Der Router versucht nun eine Verbindung aufzubauen, dann können die Netzwerk – und Verbindungs Einstellung aber nicht mehr bearbeitet werden.



Hierzu auf „Home“ und dann „Trennen“



klicken.

4 Menü - Internet

4.1 Netzwerk Einstellungen (Mobile)

Hierzu auf „Erweiterte Einstellungen“  klicken.

Zur Auslieferung muss der Router auf „Nur 2G“ eingestellt werden, da nicht bekannt ist, ob am Einsatzort ein UMTS bzw. 3G Netz mit ausreichender Leistung zur Verfügung steht und bei der Einstellung 3G bzw. 2G bevorzugt der Router durch ständiges Wechseln der Verbindung nicht mehr richtig erreichbar ist.

Der Verbindungsmodus muss auf „Auto“ eingestellt werden.

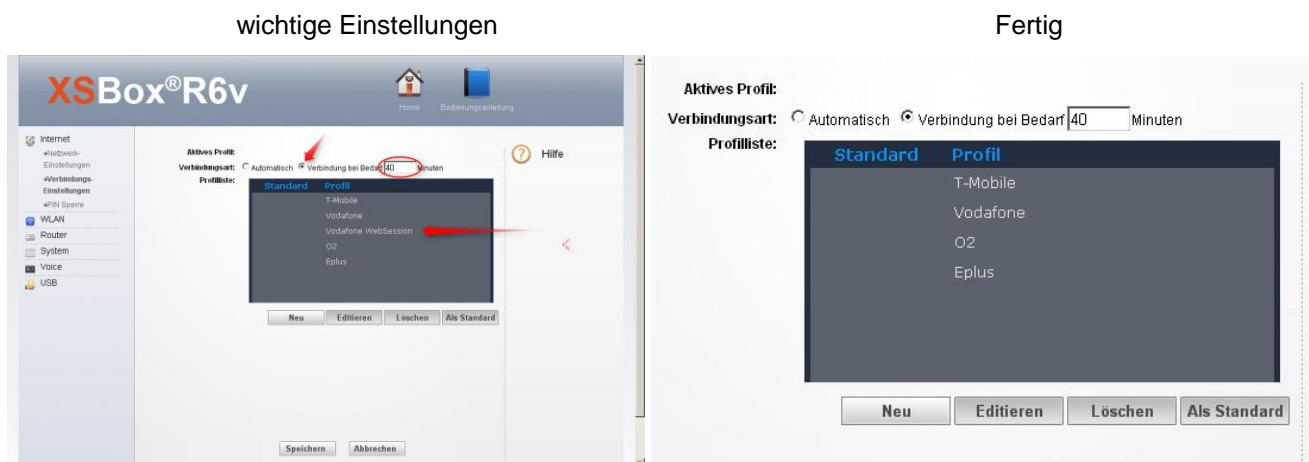
Die Netzwerkauswahl muss auf „Automatisch“ eingestellt werden.



Zum Prüfen, der zur Verfügung stehenden Netze, kann **vorrübergehen** die Netzwerkauswahl auf „Manuell“ gestellt werden.

Dann durch Klicken auf „Speichern“ die „Netzwerk Einstellungen“ sichern.

4.2 Verbindung Einstellungen

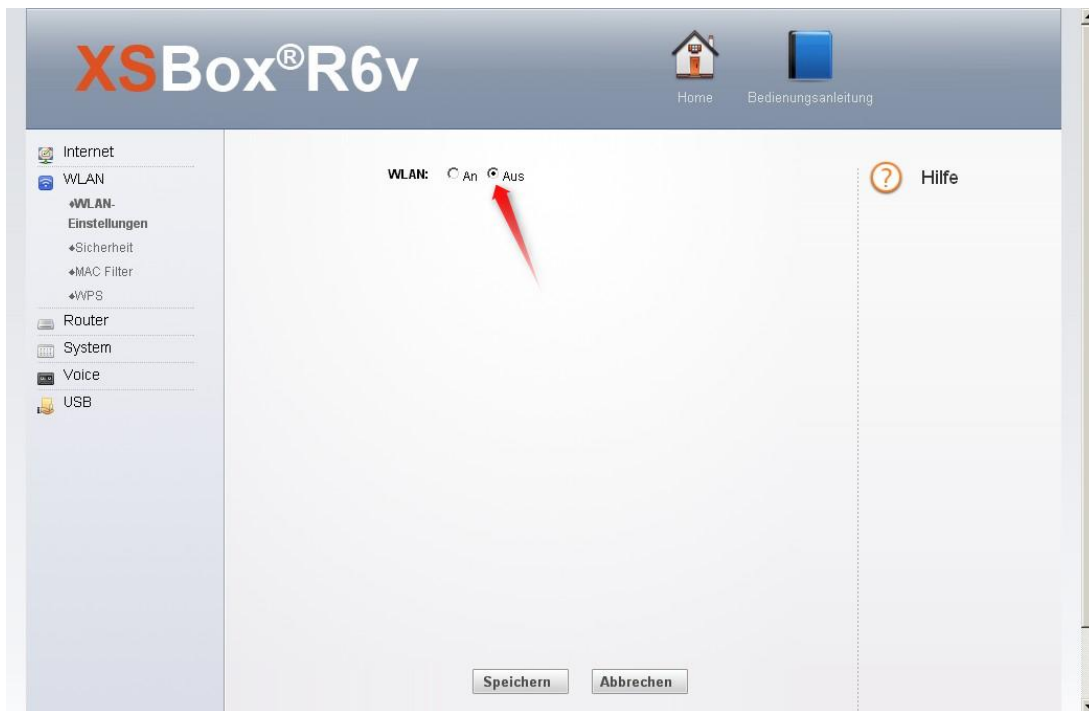


„Verbindungsart“ auf „Verbindung bei Bedarf“ und 40 Minuten einstellen. Die „Vodafone WebSession“ muss unbedingt gelöscht werden.

Dann durch Klicken auf „Speichern“ die „Verbindungs Einstellungen“ sichern.

Achtung: Keinesfalls die „Verbindungsart“ auf „Automatisch“ stellen, da dieser Mode nach 24 Stunden aufliegt und dann nicht mehr Online geht.

5 Menü - WLAN



Das WLAN bitte immer ausschalten.

Dann durch Klicken auf „Speichern“ die „WLAN Einstellungen“ sichern.

Hinweis: Hierdurch startet der Router neu.

6 Menü - Router, System, Voice und USB

In diesen Menüs sind keine Änderungen notwendig bzw. dürfen keine Änderungen gemacht werden. Wurden hier Änderungen von dritten durchgeführt oder funktioniert etwas nicht richtig, so sollte man im Menü „System“ -> „Konfiguration“ die Werkseinstellungen wieder herstellen.



und dann mit Kapitel 3 erneut beginnen.

Hinweis: Nach dem Neustart bzw. dem wiederherstellen der Werkseinstellung wird automatisch das „Admin Setup“ gestartet. Dies bitte durch klicken auf Home abbrechen.

7 Verbindung testen

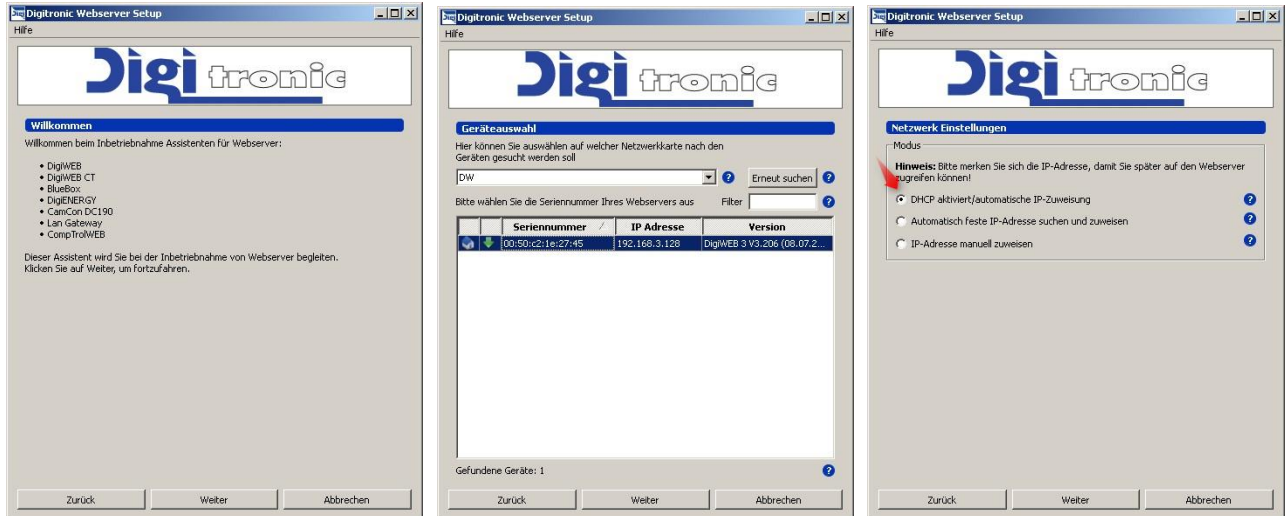
Die Verbindung kann durch Klicken, im Home Menü, auf „Verbinden“ getestet werden. Es sollte „Verbunden“ und eine WWAN IP Adresse angezeigt werden. Zusätzlich sollten sich unter „Empfangen“ und „Gesendet“ die Zahlen bzw. die Anzahl der übertragenen Bytes ändern.



8 Anschluß DigiWEB

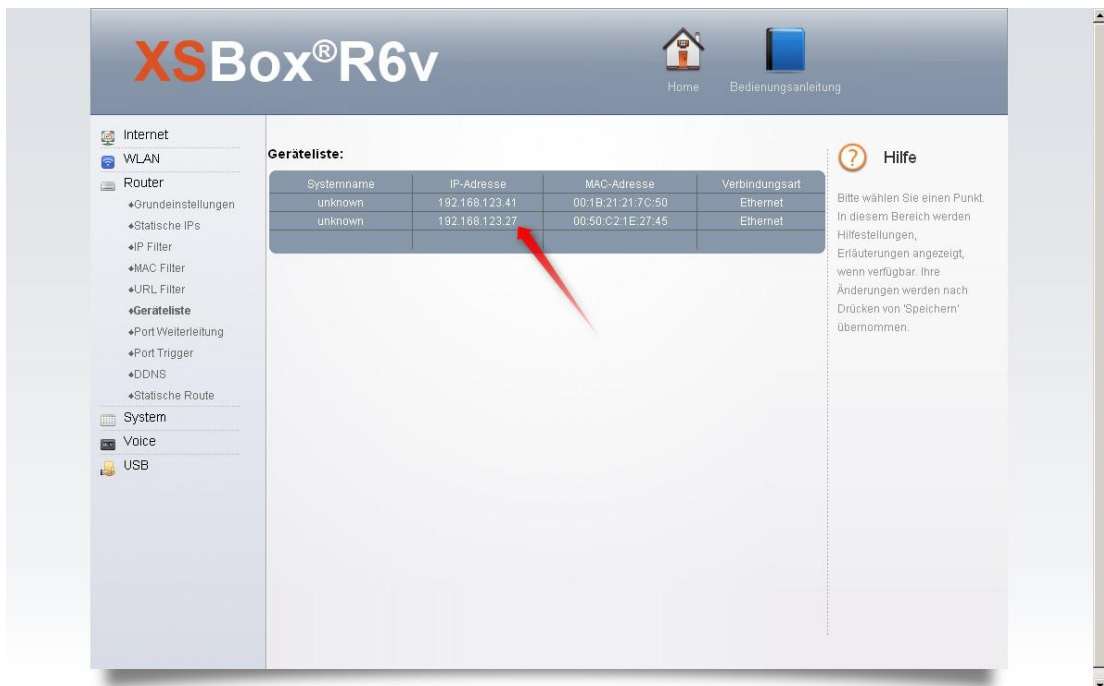
Besteht eine Verbindung kann jetzt das DigiWEB Gerät z.B. DigiWEB CT, Lan Gateway, DigiENERGY oder die BlueBox angeschlossen werden.

Diese muß hierzu, wenn noch nicht gemacht, mit dem Digitronic „Webserver Setup“ Programm auf DHCP eingestellt werden.



Weitere Einstellungen durch das Webserver Setup Programm sollten nicht geändert werden bzw. notwendig sein.

Die dem vom Router dem DigiWEB zugewiesene IP Adresse kann man im Router unter dem Menü „Router“ -> Menüpunkt „Geräteliste“ einsehen.



Für den Zugriff über den „Easy Access Server“ bzw. den EMS muss in der erweiterten DigiWEB Configuration die URL des „Easy access server“ eingetragen sein (siehe Bild unten).

Hinweis: Diese URL kann auch durch des „Webserver Setup“ Programm automatisch eingetragen werden.

Durch Klicken auf den „OK“ – Button kann das DigiWEB dazu veranlasst werden die Verbindung zum EMS einzurichten. Dies ist z.B. notwendig wenn der Router und das DigiWEB gleichzeitig eingeschaltet werden. Das DigiWEB läuft hierbei in das EMS Timeout, da der Router relativ lange braucht um sich anzumelden. Das DigiWEB versucht jedoch auch selbständig alle 15 Minuten die Verbindung aufzubauen.

DigiWEB Configuration (V1.448 / 3.206 (08.07.2011)) - ONLINE -

System	Network	Update client	Dynamic DNS	DigiVISU	Symbols	Variables	E-mail Server	Events	Language
Users	Security	RSA Security	DigiWEB3-Bus	Input/Output	Counter/Encoder	Temp. PT1000	PWM-Outputs	Costumer	File Commander

Diverse tools

Update mode: no updates [?]

Update server URL: http://ems.digitronic.com/digiwebOnlineUpdater/updList.php [?]

Interval: 1 day [?]

State: Update off [?]

Actions: [?]

OK

Easy access server: (reverse proxy) rp.digitronic.com:443:30000 [?]

OK

Fertig Internet 100%

Hinweis: Ab der DigiWEB Software Version 3.207-XXX kann durch die Variable ##DEBUG(41) auch der EMS Verbindungsstatus im DigiWEB erfragt werden (siehe bild Unten).

DigiWEB Configuration (V1.448 / 3.238 (23.04.2012)) - ONLINE -

System	Network	Update client	Dynamic DNS	DigiVISU	Symbols	Variables	E-mail Server	Events	Language
Users	Security	RSA Security	DigiWEB3-Bus	Input/Output	Counter/Encoder	Temp. PT1000	PWM-Outputs	Costumer	File Commander

Diverse tools

Var-Version 3.1 [?] Category: EMS [new] [delete] [?] Update time: 47ms [stop update] [?] [open new var]

DigiWEB Expression / Operand	Comment	Value	Save	Delete	Set-Value	All
##DEBUG(41)	am EMS angemeldet 1=OK	1	[Save]	[Delete]	[Set-Value]	[All] [Set]

[save All] [Insert] [Set All]

Fertig Internet 100%

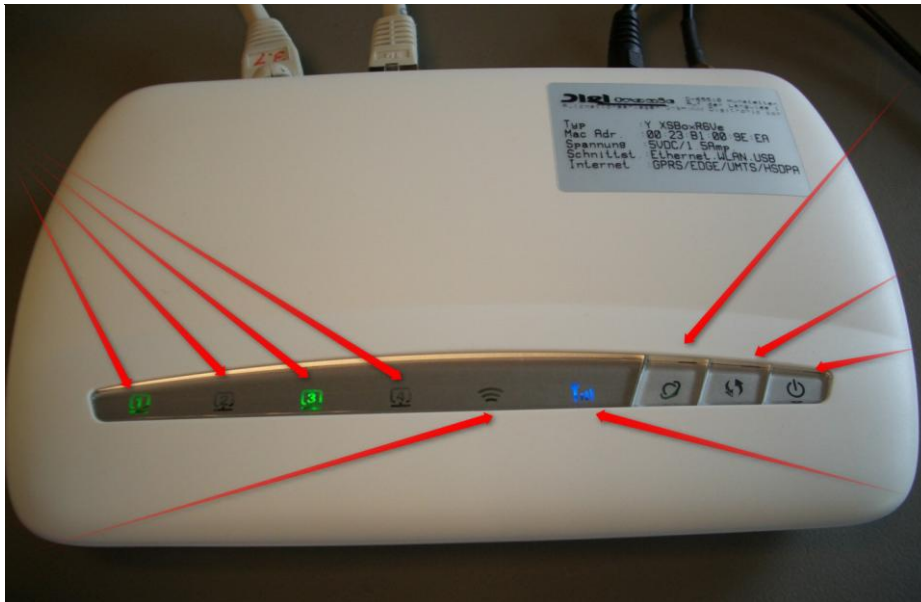
Besteht die Verbindung (1=OK) dann kann über die URL <http://ems.digitronic.com/MAC-Adresse/> das DigiWEB bzw. das Gerät angesprochen werden z.B. <http://ems.digitronic.com/0050c21e2745/>.

Nach Eingabe des „Easy-Access-Server“ Benutzernamens und des Passworts öffnet sich dann die Hauptseite des Gerätes bzw. DigiWEBs.

9 Status Anzeigen des Routers

4 x LAN
Statusanzeige

WLAN
Anzeige



Internet
Verbindungsanz
eige und Taste.

WDS Taste und
LED (WLAN).

Power Taste
und LED

Feldstärkeanzei
ge des Mobil
Netzes.

LAN Statusanzeigen: Eine dieser LEDs muss mindestens leuchten wenn das DigiWEB angeschlossen und eingeschaltet ist.

WLAN Anzeige: Diese LED darf nicht leuchten, das WLAN ist ausgeschaltet.

**Feldstärke Anzeige
Des Mobil Netzes:** Diese LED leuchtet rot wenn kein Signal vorhanden ist.
Blinkt Blau wenn ein Signal mit bis zu 80% Leistung erkannt wird
und leuchtet Blau, wenn ein Signal mit 100% erkannt wird.

**Internet Verbindungs-
anzeige und Taste:** Die LED dieser Taste leuchtet grün bei erfolgreich aufgebauter Verbindung.
Beim Verbindungsaufbau blinkt diese grün und ist dunkel wenn keine Verbindung besteht.

Hinweis: Zum manuellen Auf- oder Abbau der Inter Verbindung muss die Taste länger als 2 Sekunden betätigt werden.

WDS Taste und LED: Diese LED darf nicht leuchten, die Taste ist z.Z. ohne Funktion.

Power Taste und LED: Diese LED muss grün leuchten, die Taste ist z.Z. ohne Funktion.